

Onderhoud, gebruik en schoonmaaktips



Tips voor jarenlang keukenplezier



Welkom bij Bruynzeel Keukens



Gefeliciteerd met uw nieuwe keuken. We wensen u veel kookplezier toe en hopen dat u jarenlang van uw nieuwe keuken mag genieten. Graag geven we u praktische tips, waardoor uw keuken nog langer mooi blijft. Op de pagina hiernaast delen we kort de belangrijkste tips.



Wilt u meer weten over het onderhoud van een specifiek keukenonderdeel? Op de onderstaande pagina's vindt u uitgebreide informatie per keukenonderdeel:

Algemene handige tips voor onderhoud en gebruik 3



Onderhoud en gebruik per materiaal

Keukendeuren en rompen van melamine, planken en plinten 4

Grepen, knoppen en greeplijsten 4

Keukendeuren in hoogglans kunststof en keukendeuren in ultra mat 5

Gelakte keukendeuren 5

Werkbladen van Greengridz 6

Werkbladen van kunststof laminaat 7

Werkbladen van composiet 7

Werkbladen- en spoelbakken van RVS 7

Kranen 8

Scharnieren 9

Laden en korven 10



Handige tips voor onderhoud en gebruik

- Verwijder beschermfolie direct na montage.
- Gebruik voor het schoonmaken van de keukenonderdelen een mild, in water verdund, bij voorkeur ecologisch huishoudschoonmaakmiddel of een keukenreiniger.
- Test voor het schoonmaken altijd eerst op een niet zichtbare plaats van de keuken, zo weet u zeker dat het middel dat u gebruikt goed is.
- Gebruik een schone, zachte, niet pluizende, licht vochtige doek.
- Gebruik **géén** schuurmiddel, agressieve of industriële schoonmaakmiddelen, meubelpolish of boenwas, sanitairreinigers, schuursponsjes, of staalwol en vooral **géén** stoomreinigers.
- Laat **géén** vochtige doek of dweil langere tijd op de kastbodems- of planken liggen. Zorg ervoor dat er **géén** water in de naden kan trekken.
- Maak de keukenelementen met een zachte, schone doek droog na het schoonmaken.
- Voorkom overmatige vochtigheid en dampvorming door apparaten zoals waterkokers en koffiezetapparaten onder hangkasten en wandplanken of door een openstaande vaatwasser of oven.
- Gebruik de afzuigkap tijdens het koken.
- Plaats nooit hete pannen of voorwerpen direct op het blad, gebruik hiervoor onderleggers.
- Snijd etenswaren nooit direct op het werkblad, gebruik altijd een snijplank.



Onderhoud en gebruik per materiaal

Om uw keuken goed te onderhouden, is het belangrijk te weten van welk materiaal deze is gemaakt. Op de garantiesticker, aan de rechterkant in de gootsteenkast staat het model, de kleur en het materiaal aangegeven. Ook het ordernummer is hier terug te vinden.

Je vindt de Bruynzeel garantiesticker aan de rechterkant in de gootsteenkast.

Deze sticker niet verwijderen

Onderhoud en garantie

Scan de QR code of klik op het beeld van de gootsteenkast om de onderhoudsgegevens te bekijken. Het is belangrijk om de gootsteenkast goed schoon te houden. Het is ook mogelijk om informatie over onze service en garantievoorwaarden te bekijken.

Webwinkel

Uw Bruynzeel keuken is onderdeel van de Bruynzeel keukenlijn. Het is belangrijk om de gootsteenkast goed schoon te houden. Het is ook mogelijk om informatie over onze service en garantievoorwaarden te bekijken.

ATLAS WIT MELAMINE

Ordernummer 13467210

bruynzeel

Keukendeuren en rompen van melamine, planken en plinten

Verwijder vlekken zo snel mogelijk. Er zijn substanties die u niet volledig kan verwijderen, wanneer u ze niet direct reinigt. Bij lichte, recente vervuiling is een zachte doek, handwarm water en een beetje afwasmiddel al voldoende voor het schoonmaken. Gebruik een schone, zachte, vochtige en niet-pluizende doek. Indien nodig kunnen gangbare zachte reinigingsmiddelen of een neutrale zeep (bijvoorbeeld groene zeep), zonder schurende bestanddelen gebruikt worden. Om strepen na het poetsen te vermijden, raden we het aan om met een katoenen doek te drogen.



Let op: Gebruik géén schuurmiddelen, agressieve schoonmaakmiddelen, sanitairreinigers, schuursponsjes of staalwol en vooral géén stoomreinigers. Gebruik bij voorkeur ecologische schoonmaakmiddelen, deze bevatten geen schadelijke of giftige ingrediënten.

Grepen, knoppen en greeplijsten

Verwijder vlekken zo snel mogelijk. Er zijn substanties die niet meer volledig verwijderd kunnen worden wanneer ze niet onmiddellijk worden gereinigd. Gebruik voor het schoonmaken een licht vochtige doek met een beetje afwasmiddel. Wrijf daarna droog met een katoenen doek, om te voorkomen dat er water via de naden of boringen binnendringt.

Keukendeuren in hoogglans kunststof of ultra mat

Voor hoogglans kunststof en ultra mat geldt: laat vlekken niet indrogen. Verwijder deze meteen met veel water en indien nodig een in water opgeloste milde zeep zoals allesreiniger of groene zeep. Was de zeepresten na het schoonmaken met lauwwarm water af. Zorg dat u een schone doek gebruikt, omdat zand of stof krassen kunnen veroorzaken. Wrijf de deurtjes meteen daarna droog met een zachte doek voor een streeploos effect en om te voorkomen dat er water in de naden binnendringt, wat tot een zwelling kan leiden.



Let op: Laat vlekken niet indrogen, verwijder deze meteen. Wrijf na het reinigen droog met een zeem of zachte doek voor een streeploos resultaat. Gebruik géén microvezeldoeken of wondersponzen, deze kunnen kleine schurende deeltjes bevatten.

Gelakte keukendeuren

Ook bij gelakte keukendeuren is het belangrijk dat vlekken niet indrogen. Verwijder deze meteen. Een zachte doek, handwarm water en een klein beetje niet schurend schoonmaakmiddel zijn voldoende voor het schoonmaken. Gebruik echter alleen schone vuil- en vetvrije schoonmaakdoeken. Er mogen **géén** microvezeldoekjes worden gebruikt. Indien bij het poetsen grove of harde stoffen worden opgenomen, moeten de poetsdoeken continu zeer zorgvuldig worden uitgespoeld, zodat het vuil geen krassen op de gelakte fronten achter kan laten. In **géén** geval mogen ammoniak, schuursponsjes, microvezeldoekjes of agressieve schuurmiddelen gebruikt worden.



Is de keuken hoogglans gelakt? Let er dan op dat de keukendeuren niet droog gereinigd mogen worden. Vlekken zijn zonder veel kracht met warm water en een beetje afwasmiddel gemakkelijk te verwijderen.



Werkbladen van Greengridz

Eigenschappen Greengridz

Een Greengridz werkblad heeft bijna onbegrensde mogelijkheden door zowel het zeer uitgebreide kleurenassortiment als de verschillende decors. De bladen zijn daarbij leverbaar met een bijpassende rugwand waardoor het perfect in te passen is bij iedere stijl. Watervast, niet poreus en dus zeer hygiënisch: dat zijn unieke kenmerken van dit blad. De bladen zijn samengesteld uit 32 mm watervast HDF en verlijmd met HPL laminaat als toplaag waardoor een zeer gesloten en watervast oppervlak wordt verkregen dat voldoet aan de kwaliteitseisen van vandaag. De bladen hebben een zeer lange levensduur.

Onderhoudsadvies Greengridz

Het blad is gemakkelijk schoon te houden: dus hygiënisch en bestand tegen huishoudchemicaliën. Behandel uw blad van tijd tot tijd met een onderhoudsmiddel. Het oppervlak van het blad is goed schoon te maken met een handwarm sopje met afwasmiddel of allesreiniger. Wij adviseren huishoudelijke chemische producten zoals verfverdunner, afbijt- en ontstoppingsmiddel, removers, etc. onmiddellijk te verwijderen met veel water en afwasmiddel.

Gebruiksvoorschriften Greengridz

Het aanrechtblad is een gebruiksvoorwerp. Kleine krasjes zijn nooit helemaal te voorkomen. Wij adviseren om altijd een snijplank te gebruiken bij het snijden. Het blad is hittebestendig, maar een pan die zo van de kookplaat op het blad wordt geplaatst heeft een te hoge temperatuur. Gebruik daarom altijd een onderzetter.



Werkbladen van kunststof laminaat

Een kunststof blad is nagenoeg onderhoudsvrij. Gebruik voor het schoonmaken een in water opgeloste milde keuken- of allesreiniger en een spons of doek. Laat in het geval van ernstige vlekken het schoonmaakmiddel wat langer intrekken. Spoel altijd goed na met warm water. Gebruik nooit schuurmiddelen, van welke aard dan ook, en voorkom langdurig poetsen op dezelfde plaats.

Werkbladen van quartziet & composiet

Deze kunststeen beschikt over een grote hardheid en is bovendien krasongevoelig, zuurbestendig en bijzonder hygiënisch. Gebruik voor het schoonmaken een in water opgeloste milde keuken- of allesreiniger en een spons of doek. Spoel altijd goed na met warm water. Er zijn speciale composietreinigers verkrijgbaar voor periodiek onderhoud en het verwijderen van gebruikssporen.

Werkbladen- en spoelbakken van RVS

Verwijder vlekken zo snel mogelijk. Er zijn substanties die je niet volledig kan verwijderen, wanneer u ze niet direct reinigt. Gebruik voor het schoonmaken een in warm water opgelost milde keuken- of allesreiniger en een zachte doek. Wrijf daarna meteen droog voor een streeploos resultaat. Voor periodiek onderhoud kan een speciale RVS reiniger gebruikt worden.



Kranen

Keukenmengkranen van chroom zijn gemakkelijk te reinigen met wat allesreiniger. Gebruik voor het schoonmaken van de keukenkraan géén schuursponsjes of schuurmiddel. Vermijd ook oplosmiddelen, middelen met zuur, antikalk, schoonmaakazijn of andere reinigingsmiddelen met azijn. Verwijder kalkaanslag met een reinigingsmiddel op basis van citroenzuur. Spoel na met water en wrijf de kraan droog met een droge, zachte doek voor een mooie glans.

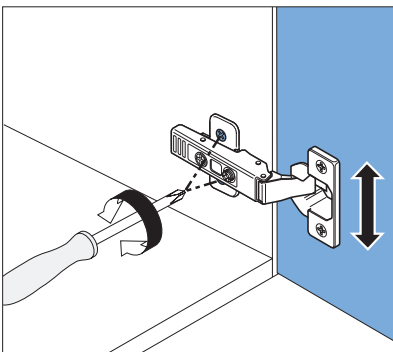


Let op: Veroorzaakt kalkaanslag een slechte doorstroming van de waterstraal? Schroef de perlator (het onderdeel dat aan het einde van de kraan geschroefd is) los en leg deze in een bakje met een reinigingsmiddel op citroenzuurbasis. Na 10 minuten goed met schoon water afspoelen en terugplaatsen.



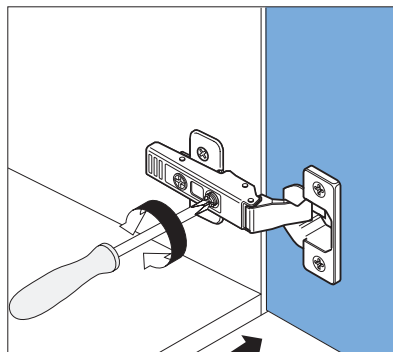
Scharnieren

Dankzij het gebruik van geavanceerde beslagtechniek heeft het beslag vrijwel geen onderhoud nodig. Het is voldoende als de meest gebruikte deuren of kleppen eens per jaar met olie worden behandeld. Een druppeltje olie op het scharnier is genoeg. Gebruik daarvoor conventionele fijne oliën zoals naaimachine-olie. Gebruik **géén** dierlijke vetten. Na langdurig gebruik kan het voorkomen dat keukendeuren niet meer helemaal in lijn hangen. U kunt de scharnieren dan eenvoudig zelf bijstellen.



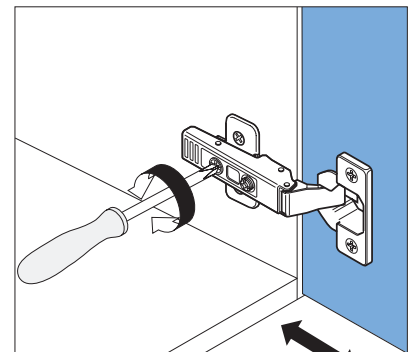
Hoogteverstelling

Draai alle scharnieren een beetje los met de schroeven zoals afgebeeld. Het frontje kan gemakkelijk iets naar boven of naar beneden geplaatst worden en weer worden vastgezet.



Zijdelingse verstelling

Om de keukendeur iets naar links of rechts te verplaatsen, draait u aan de voorste schroef van het scharnier.



Diepteverstelling

Om de keukendeur dichter op het kastje laten aansluiten, draait u aan de achterste schroef van het scharnier.

Montagehandleiding

Onderdelen vervangen? Scharnieren afstellen?
Bekijk onze montagehandleidingen online.
Scan de QR code of ga naar **kitchenfit.eu**





Deuren van koel- en vrieskasten

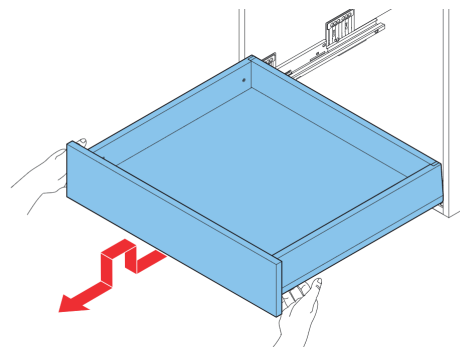
De sluitfunctie van koelkasten en koel-vriescombinaties werkt door middel van een magneetband in de deurafdichting. Wanneer er condens of ijs binnenin de koel- of vrieskast ontstaat, betekent dit dat de deur niet goed sluit. Controleer de positie van de koel/vrieskast en stel de scharnieren bij indien nodig.

Laden en korven

De looprollen van de schuifladen en uittrekbare elementen zijn van hoogwaardig kunststof en mogen niet worden geolied. Om de laden soepel te laten lopen moeten de geleiders vrij worden gehouden van vuil, vooral vuil in korrelvorm moet direct worden verwijderd. Voor het schoonmaken of onderhoud van de binnenzijde van uw kasten is het mogelijk om laden en korven uit te nemen en terug te plaatsen.

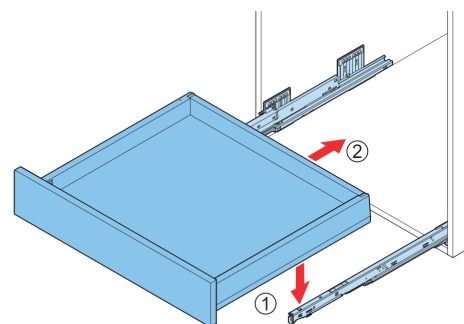
Uitnemen

Trek de lade/korf zo ver mogelijk uit en til deze vervolgens omhoog. U kunt de lade zo uit de rails tillen. Plaats de lades niet op elkaar om beschadigingen te voorkomen.



Terugplaatsen

Trek de rails volledig uit, plaats de lade/korf op de rails en schuif de lade/korf compleet in de romp tot deze in de rails vastklikt. Controleer of de lade/korf goed is bevestigd door de lade.



Bestel met gemak een extra kast

in de Bruynzeel Keukens webwinkel



Bestel met gemak een extra kast

Een extra bovenkast? Een onderkast vervangen door een kast met een inbouwapparaat?

Bestel originele Bruynzeel kasten en onderdelen in de Bruynzeel webwinkel. Bekijk het assortiment op: webwinkel.bruynzeelkeukens.nl of scan de QR-code.



Service en garantie

Met Bruynzeel Keukens kiest u voor een vertrouwd Nederlands fabricaat. Bruynzeel Keukens is aangesloten bij de Centrale Branchevereniging Wonen (CBW). Dit betekent dat de in de CBW-voorwaarden opgenomen garantieregeling van toepassing is op de aankoop. Bovenop deze garantie geven wij nog een aantal extra garanties, die zijn opgenomen in onze garantieregelingen. Meer lezen: scan de QR code of ga naar bruynzeelkeukens.nl/service-garantie





© Bruynzeel Keukens 2022 · Hoewel dit overzicht met uiterste zorg voor u is samengesteld kan het zijn dat de afgebeelde kleuren afwijken van de werkelijkheid. Er kunnen dan ook geen rechten aan worden ontleend. Bruynzeel Keukens kan tevens niet aansprakelijk worden gesteld voor het afwijken van de informatie, wijzigingen, zet- en drukfouten die deze brochure bevat.

2.10.10.0007 - 07-12-2021