

CO₂ Management en reductieplan 2020

Conform de eisen van de CO₂-Prestatieladder Niveau 3 Handboek 3.1



CO₂-PRESTATIELADDER[©]

Samen zorgen voor minder CO₂

Inhoud

1	Inleiding en verantwoording	3	6	Stuurcyclus	27
1.1	Leeswijzer	4			
2	Beschrijving van de Organisatie	5	7	TVB Matrix	28
2.1	Beleidsverklaring	6			
2.2	Statement bedrijfsgrootte	6	8	Energiemanagement actieplan	29
3	Emissie-inventaris rapport	7	9	Communicatieplan	31
3.1	Verantwoordelijke	7	9.1	Externe belanghebbenden	31
3.2	Basisjaar en rapportage	7	9.2	Interne belanghebbenden	32
3.3	Afbakening	7	9.3	Projecten met gunningvoordeel	32
3.4	Directe en indirecte GHG emissies	8	9.4	Communicatieplan	33
3.4.1	Het referentiejaar 2015	8			
3.4.2	Berekende GHG emissies	9			
3.5	Vergelijk	11	10	Participatie sector- en keteninitiatieven	34
3.6	Verschil ten opzichte van het aantal kasten	12	10.1	Acieve deelname	34
3.6.1	Verbranding restafvalhout	13	10.2	Inventarisatie sector- en keteninitiatieven	34
3.6.2	GHG verwijderingen	13	10.3	Lopende initiatieven	36
3.6.3	Uitzonderingen	13			
3.6.4	Belangrijkste beïnvloeders	13			
3.6.5	Toekomst	14			
3.6.6	Significante veranderingen	14			
3.7	Kwantificeringsmethoden	14			
3.8	Emissiefactoren	14			
3.9	Onzekerheden	15			
3.10	Verificatie	15			
3.11	Rapportage volgens ISO 14064-1	16			
4	Energie meetplan	17		Colofon	37
4.1	Planning meetmomenten	17			
4.2	Vestiging en wagenpark	18			
5	CO₂-reductieplan	19			
5.1	Energiebeoordeling	19			
5.1.1	Identificatie grootste verbruikers	19			
5.1.2	Controle op inventarisatie van emissies	19			
5.1.3	Trends in energieverbruik en voortgang CO ₂ -reductie	20			
5.1.4	Voorgaande energiebeoordelingen	20			
5.1.5	Verbeterpotentieel	21			
5.2	Vergelijking met sectorgenoten	22			
5.3	Hoofddoelstelling	22			
5.3.1	Scope 1 Subdoelstelling brandstofverbruik wagenpark	23			
5.3.2	Scope 2 Subdoelstelling elektraverbruik	23			
5.3.3	Scope 2 Subdoelstelling zakelijk (vlieg)verkeer	23			
5.4	Maatregelen reductieplan	24			

Inleiding en verantwoording

1

De DKG Groep levert (direct en indirect) producten en diensten aan opdrachtgevers die bij aanbestedingen gunningvoordeel hanteren aan de hand van de CO₂-Prestatieladder. Deze opdrachtgevers zijn voornamelijk woningbouwcoöperaties en bouwbedrijven.

De CO₂-Prestatieladder kent vier invalshoeken:

A. Inzicht

Het opstellen van een onomstreden CO₂ footprint conform de ISO 14064-1 norm en daarmee inzicht krijgen in de CO₂-uitstoot van het bedrijf.

B. CO₂-reductie

De ambitie van het bedrijf om de CO₂-uitstoot te verminderen.

C. Transparantie

De wijze waarop een bedrijf in- en extern communiceert over haar CO₂ footprint en reductiedoelstellingen.

D. Deelname aan initiatieven (in sector of keten) om CO₂ te reduceren.

DKG Groep heeft sinds april 2018 een CO₂-Bewust certificaat, niveau 3. Dit certificaat is uit gegeven door de Kiwa met certificaatnummer CO2-K97544/01.

Emissie-inventaris

Dit rapport richt zich op alle invalshoeken van de CO₂-Prestatieladder. In dit rapport wordt de emissie-inventaris van 2020 besproken. De CO₂ footprint geeft een inventarisatie van de totale hoeveelheid uitgestoten broeikasgassen: de GHG emissies. Daarnaast geeft het inzicht in de herkomst van deze emissies met een verdeling naar directe en indirecte GHG emissies (respectievelijk scope 1, scope 2 en scope 3 voor zakelijk km's en vlieguren).

De inventarisatie is een verantwoording van eis 3.A.1 van de CO₂-Prestatieladder en is uitgevoerd conform de ISO 14064-1 "quantification and reporting of green house gas emissions and removals". In dit rapport wordt de CO₂ footprint gerapporteerd volgens § 7.3.1 van deze norm. In het laatste hoofdstuk is hiertoe een kruistabel opgenomen.

In de rapportage voor de CO₂-Prestatieladder wordt er onderscheid gemaakt tussen de scope 1, 2 en 3. Deze indeling is afkomstig uit het GHG-protocol.

De CO₂-Prestatieladder omvat de CO₂-emissie-inventaris de directe en indirecte emissies ten gevolge van de organisatieactiviteiten, onderverdeeld in scope 1, 2 en 3 emissies. Het gaat hier primair om de materiële (scope 1 en 2) en relevante (scope 3) emissies.

Leeswijzer

1.1

Dit document is ter bewijsvoering van de eisen van de CO₂-Prestatieladder. Per hoofdstuk wordt een eis behandeld. Hieronder een leeswijzer.

Hoofdstuk in dit document	Eis in de CO ₂ -Prestatieladder
Hoofdstuk 2: Beschrijving van de organisatie	3.A.1
Hoofdstuk 3: Emissie-inventaris rapport	3.A.1
Hoofdstuk 4: Energie meetplan	2.C.2
Hoofdstuk 5: CO ₂ -reductieplan	2.A.3 en 3.B.1
Hoofdstuk 6: Stuurcyclus	2.C.2
Hoofdstuk 7: TVB-Matrix	2.C.2
Hoofdstuk 8: Energiemanagement actieplan	3.B.2
Hoofdstuk 9: Communicatieplan	2.C.3
Hoofdstuk 10: Participatie sector- en keteninitiatief	3.D.1 en 3.D.2

Beschrijving van de organisatie

2

Hieronder volgt een korte beschrijving van de organisatie. Verdere informatie is te vinden op de website: www.bruynzeelkeukens.nl

Bruynzeel Keukens is onderdeel van DKG. Bruynzeel Keukens produceert keukens voor de particuliere én zakelijke markt. Het hoofdkantoor zit in Bergen op Zoom. Daarnaast zijn er ruim 30 Bruynzeel keukenwinkels in Nederland. De organisatie heeft meer dan 800 medewerkers.

Missie / visie

Bruynzeel Keukens:

Bij alles wat we doen maken we het dagelijks leven in en om de keuken makkelijker voor zoveel mogelijk mensen. Bruynzeel Keukens staat voor 'de keuken die werkt'. Dat is onze belofte. Deze belofte komt voort uit onze historie en komt overal tot uiting in ons merk. Dat is ons vertrekpunt, onze drijfveer bij alles wat we doen en maken. Daardoor realiseren voor zoveel mogelijk bedrijven en mensen 'de keuken die werkt'.

Om onze belofte waar te kunnen maken zullen we altijd ambitieus moeten zijn. Die ambitie hebben we verwoord in onze visie. En die visie luidt: alle klanten zijn ambassadeur van Bruynzeel Keukens. Dat is simpelweg de enige visie die past bij onze belofte!

Kwaliteit, Arbo en Milieu

Bruynzeel Keukens is ISO 9001 en ISO 14001 gecertificeerd. De Atlas keuken heeft al meer dan 15 jaar als enige keuken in de Benelux het Milieukeur certificaat. De keuken voldoet tijdens de hele levenscyclus aan strenge eisen op het gebied van materialen, productiewijze en latere demontage.

Met CO₂ reductie is het bedrijf al een aantal jaren bezig. Er zijn diverse energiebesparende maatregelen genomen in de keukenfabriek en het leasebeleid is aangepast. Bekijk het volledige MVO verslag op mvo.bruynzeelkeukens.nl

Beleidsverklaring

2.1

We hebben de afgelopen jaren veel aandacht besteed aan Maatschappelijk Verantwoord Ondernemen, maar dit onvoldoende uitgedragen. Als marktleider in Nederland zien wij het als onze plicht om ook MVO als prioriteit onder de aandacht te brengen.

MVO is een speerpunt! We brengen meer structuur en snelheid aan en willen ook op het gebied van MVO de koploper in de keukenbranche zijn. We bestaan al 120 jaar en beseffen dat we alleen kunnen voortbestaan als we ons ook op dit gebied blijven onderscheiden.

Statement bedrijfsgrootte

2.2

De totale CO₂-uitstoot in 2020 van DKG bedraagt 1563 ton CO₂. DKG valt daarmee qua CO₂-uitstoot in de categorie middelgroot bedrijf.

	Diensten ¹²	Werken / leveringen
Klein bedrijf	Totale CO ₂ -uitstoot bedraagt maximaal (≤) 500 ton per jaar.	Totale CO ₂ -uitstoot van de kantoren en bedrijfsruimten bedraagt maximaal (≤) 500 ton per jaar, en de totale CO ₂ -uitstoot van alle bouwplaatsen en productielocaties bedraagt maximaal (≤) 2.000 ton per jaar.
Middelgroot bedrijf	Totale CO ₂ -uitstoot bedraagt maximaal (≤) 2.500 ton per jaar.	Totale CO ₂ -uitstoot van de kantoren en bedrijfsruimten bedraagt maximaal (≤) 2.500 ton per jaar, en de totale CO ₂ -uitstoot van alle bouwplaatsen en productielocaties bedraagt maximaal (≤) 10.000 ton per jaar.
Groot bedrijf	Totale CO ₂ -uitstoot bedraagt meer dan (>) 2.500 ton per jaar.	Totale CO ₂ -uitstoot van de kantoren en bedrijfsruimten bedraagt meer dan (>) 2.500 ton per jaar, en de totale CO ₂ -uitstoot van alle bouwplaatsen en productielocaties bedraagt meer dan (>) 10.000 ton per jaar.

Tabel 1 | Indeling in klein, middelgroot of groot bedrijf volgens Handboek CO₂-Prestatieladder 3.0.

Emissie-inventaris rapport

3

Verantwoordelijke

3.1

De verantwoordelijke voor de stuurcyclus CO₂-reductie alsmede alle activiteiten die hieraan gekoppeld zijn, zoals het behalen van de doelstellingen, is Sjoerd Gombert onder supervisie van COO DKG Holding Toine van Rooij. Hij rapporteert rechtstreeks aan de directie.

Basisjaar en rapportage

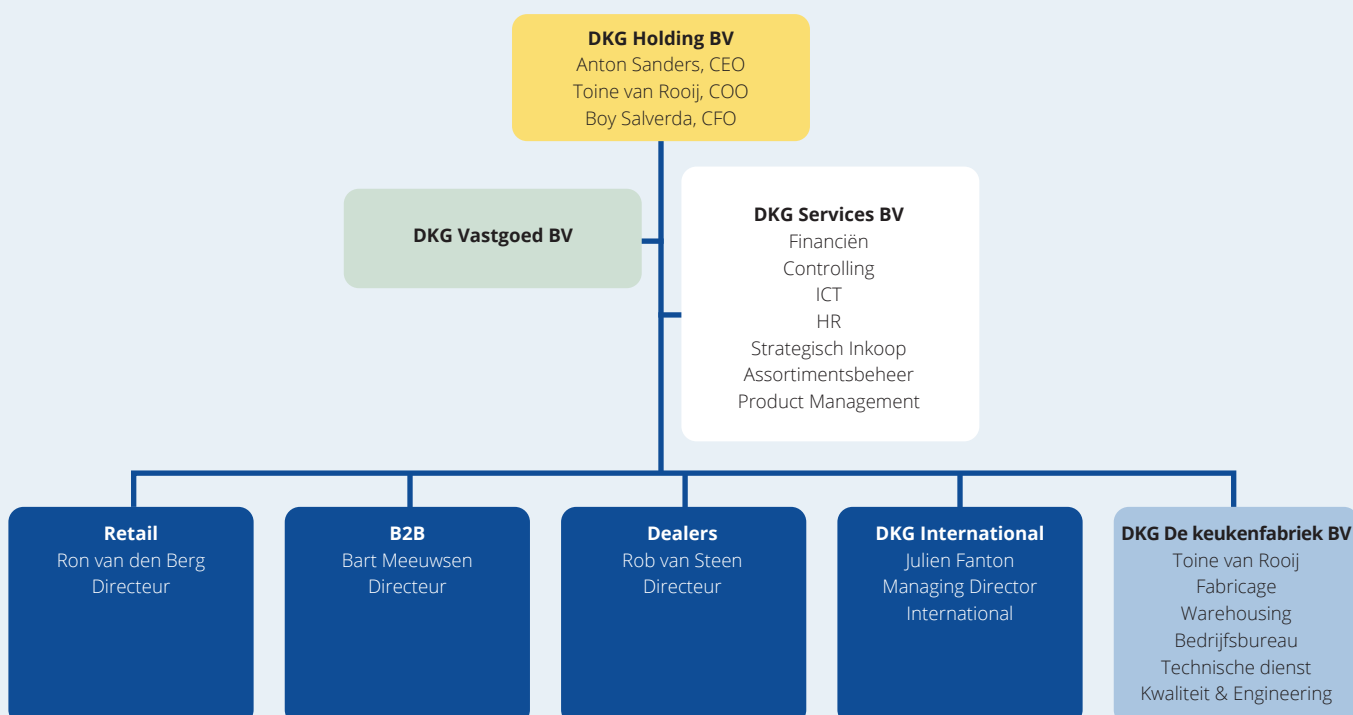
3.2

Dit rapport betreft het jaar 2020; het referentiejaar voor de CO₂-reductiedoelstellingen is het jaar 2015. Het referentiejaar 2015 is gekozen omdat dit het jaar is dat er inzicht is gebracht in de CO₂ emissies.

Afbakening

3.3

Alle activiteiten van DKG Holding BV worden meegenomen in dit rapport met uitzondering van DKG Vastgoed. Deze entiteit is uitgesloten omdat de CO₂-Prestatieladder niet relevant is voor deze entiteit omdat de CO₂ emissies via de andere entiteiten gemeten en geregistreerd worden.



Directe en indirecte GHG emissies

3.4

In dit hoofdstuk worden de berekende GHG emissies toegelicht.

Het referentiejaar 2015

3.4.1

Scope 1	omvang	eenheid	conversiefactor	ton CO ₂
Gasverbruik	64.535	m ³	1.887	122
Verwarmingketel	72.335	GJ	15.300	1.107
Brandstofverbruik wagenpark (diesel)	196.571	liters	3.230	635
Brandstofverbruik wagenpark (LPG)	0	liters	1.806	0
Brandstofverbruik wagenpark (benzine)	112.925	liters	2.740	309
Brandstofverbruik bedrijfsmiddelen (diesel)	0	liters	3.230	0
Propanaan	0	m ³	1.725	0
Brandstofverbruik huur (diesel)	0	liters	3.230	9
Brandstofverbruik huur (LPG)	0	liters	1.806	0
Brandstofverbruik huur (benzine)	0	liters	2.740	8
Koudemiddelen	0	kg	n.v.t.	0
Totaal scope 1				2.173

Scope 2	omvang	eenheid	conversiefactor	ton CO ₂
Elektraverbruik - grijs	10.081.040	kWh	649	6.543
Elektraverbruik - groen	0	kWh	0	0
Totaal scope 2				6.543

Scope 3	omvang	eenheid	conversiefactor	ton CO ₂
Zakelijke kilometers privé auto's	110.365	km's	220	24
Vliegreizen < 700	0	km's	297	0
Vliegreizen 700 - 2500	48.100	km's	200	10
Vliegreizen > 2500	207.360	km's	147	30
Totaal scope 3				64
Totaal scope 1, 2 en 3				8.780

Berekende GHG emissies

De directe en indirecte GHG emissies over 2020 worden onderstaand gepresenteerd:

Scope 1	omvang	eenheid	conversiefactor	ton CO ₂
Gasverbruik	47387	m3	1.884	89.3
Brandstofverbruik wagenpark (diesel)	104402	liters	3.230	337.2
Brandstofverbruik wagenpark (LPG)	0	liters	1.806	0
Brandstofverbruik wagenpark (benzine)	91019	liters	2.740	249.4
Brandstofverbruik bedrijfsmiddelen (diesel)	17650	liters	3.230	57
Verwarmingsketel	52836	Gj	15.300	808.4
Propaan	0	m3	1.725	0
Brandstofverbruik huur (diesel)	0	liters	3.230	0
Brandstofverbruik huur (LPG)	0	liters	1.806	0
Brandstofverbruik huur (benzine)	0	liters	2.740	0
Koudemiddelen	0	Kg	n.v.t.	0
Totaal scope 1				1541.3

Scope 2	omvang	eenheid	conversiefactor	ton CO ₂
Elektraverbruik - grijs - grootzakelijk	0	kWh	556	0
Elektraverbruik - grijs - overig	0	kWh	556	0
Elektraverbruik - groen - grootzakelijk	5247568	kWh	0	0
Elektraverbruik - groen - overig	0	kWh	0	0
Elektraverbruik laden auto locatie ≠ BoZ	59915	kWh	92	5.5
Totaal scope 2				5.5

Scope 3	omvang	eenheid	conversiefactor	ton CO ₂
Zakelijke kilometers privé auto's	47.420	eenheid	220	10,4
Vliegreizen < 700	2.453	km's	297	0,7
Vliegreizen 700 - 2500	5.375	km's	200	1,1
Vliegreizen > 2500	28.276	km's	147	4.2
Totaal scope 3				16,4
Totaal scope 1, 2 en 3				1563.2

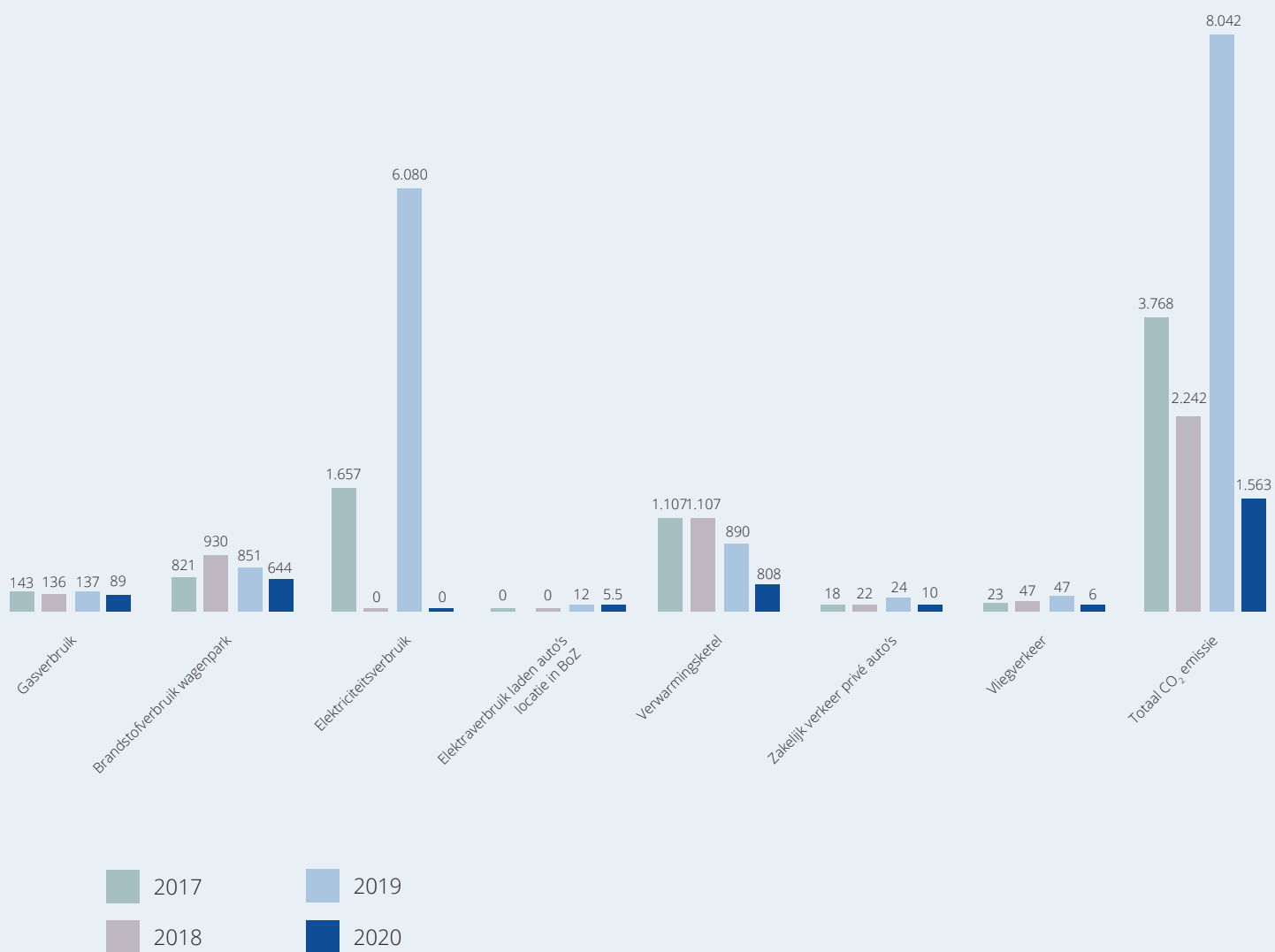
De verdeling tussen kantoren en productie is, op het brandstofverbruik van het wagenpark na, niet volledig inzichtelijk. De verdeling van het gas en elektra verbruik is ingeschat op 10% door de kantoren en 90% door de productie. De verdeling van de CO2-uitstoot is dan als volgt:

Verdeling kantoor en productie	kantoor/winkels	productie
Verwarming gas/verwarmingsketel	98	808
Brandstofverbruik	558	86
Elektraverbruik	5.5	0
Vliegreizen	6	
Totaal:	667,5	894

Vergelijk

3.5

CO₂ emissie DKG 2017 - 2020



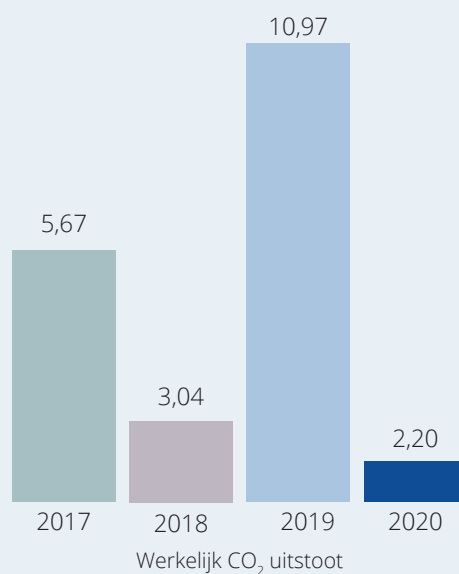
Vershil ten opzichte van het aantal kasten

3.6

	2015 (ref jaar)	2016	2017	2018	2019	2020	verschil 2020 - 2019
Hoeveelheid kasten	669,504	650,115	341,790	367,674	367,720	709,441	- 3,04%
CO ₂ uitstoot per kast (in gram)	13,11	12,87	9,07	3,08	12,36	2,20	- 87,69%
Totale uitstoot	8.780	8.366	3.103	1.413	4.547	1563	- 80,56%

** note: van 01-04-17 tot 31-12-18 is stroom groen ingekocht, in 2019 is grijze stroom ingekocht. Vanaf 01-01-20 wordt er weer groene stroom met Garantie van Oorsprong ingekocht. Dit verklaart de enorme daling in CO₂ uitstoot per kast in 2018 en de stijging in 2019.

CO₂ uitstoot in gram per keukenkast



Verbranding restafvalhout

3.6.1

De Keukenfabriek wordt verwarmd door een verwarmingsketel waarin het restafvalhout vanuit de keukenproductie wordt gestookt.

GHG verwijderingen

3.6.2

De CO₂ uitstoot over 2020 is achteraf door DKG Groep gecompenseerd via de initiatieven Trees for All en de Climate Neutral Group. Certificaten hiervan zijn beschikbaar bij DKG Groep.

Deze compensatie is niet meegenomen in de CO₂-Footprint omdat deze is uitgesloten binnen het CO₂-Prestatieladder Handboek.

Het elektriciteitsverbruik is van 01-04-2017 tot en met 31-12-2018 groen ingekocht door middel van groene stroom uit Nederland. Garanties van Oorsprong zijn hiervoor beschikbaar bij DKG. Per 01-01-2020 is het elektriciteitsverbruik afkomstig uit groene stroom met Garantie van Oorsprong (Nederlandse wind).

Uitzonderingen

3.6.3

Er zijn geen noemenswaardige uitzonderingen te noemen op het GHG Protocol.

Belangrijkste beïnvloeders

3.6.4

Binnen DKG zijn geen individuele personen te benoemen die een dermate invloed op de CO₂ footprint hebben, dat gedragsverandering van deze individuele persoon alleen al zou zorgen voor een significante verandering in de CO₂ footprint.

Toekomst

3.6.5

De emissies in de paragrafen hierboven zijn vastgesteld voor de jaren 2016 t/m 2020. Het doel voor de periode 2020 – 2022 is significante reductie ten opzichte van het voorgaande jaar. Met name door inkoop van volledig groene stroom, verduurzaming van het leasewagenpark, de showrooms en de biomassa-installatie zullen voor reductie zorgen. Met de uitbreiding van het aantal zonnepanelen zal DKG Groep meer in eigen energie kunnen voorzien, dan de 350.000kWh die nu jaarlijks opgewekt wordt.

Significante veranderingen

3.6.6

Zoals in hoofdstuk 3 beschreven geldt 2015 als basisjaar. De voortgang van de reductie in CO₂-uitstoot zal beschreven worden in het CO₂ reductieplan.

Kwantificeringsmethoden

3.7

Voor het kwantificeren van de CO₂-uitstoot is gebruik gemaakt van een voor DKG op maat gemaakt model. In het model kunnen alle verbruiken worden ingevuld. Vervolgens wordt de daarbij behorende CO₂-uitstoot automatisch berekend en vergeleken met het basisjaar. Hierbij zijn de actuele emissiefactoren van de website co2emissiefactoren.nl gehanteerd.

In hoofdstuk 4 van het CO₂ management plan van DKG wordt beschreven waar de brongegevens per energiestroom vandaan komen.

Emissiefactoren

3.8

Voor de inventarisatie van de CO₂-uitstoot van DKG over het jaar 2020 zijn de emissiefactoren uit de CO₂-Prestatieladder 3.0 gehanteerd. Omdat het gaat om specifieke emissiefactoren op nationaal niveau, zijn de gehanteerde emissiefactoren zeer geschikt voor het omrekenen van de data van de broeikasgas activiteiten naar de daarmee gepaard gaande CO₂-emissies. Alle gebruikte emissiefactoren

zijn opgenomen in de berekening van de CO₂ footprint. De emissiefactoren van DKG zullen te allen tijde meegaan met wijzigingen in de emissiefactoren van de CO₂-Prestatieladder 3.0. Voor de berekening van de CO₂ footprint zijn emissiefactoren gebruikt van januari 2020.

Er zijn geen "Removal factors" van toepassing.

Voor de verwarmingsketel is de directe conversiefactor voor een biomassa-installatie als uitgangspunt gehanteerd. (<https://www.co2emissiefactoren.nl/lijst-emissiefactoren/>)

Warmtelevering	Eenheid	Kg CO ₂ /eenheid (WTW)	Kg CO ₂ /eenheid Conversie (direct)	Kg CO ₂ /eenheid Productie (indirect) brandstof(fen)	Bron	Toelichting
		Totaal				
STEG-centrale	GJ	35,97	32,53	3,44	[25]	
Afvalverbrandingsinstallatie	GJ	26,49	23,06	3,44	[25]	
Geothermie	GJ	25,05	23,41	1,65	[25]	
Biomassa (pellets)	GJ	25,82	15,30	10,52	[25]	i
Restwarmte met bijstook	GJ	21,53	20,63	0,90	[25]	i
Restwarmte zonder bijstook	GJ	8,80	7,90	0,90	[25]	i

De biomassa-installatie draait niet op vol vermogen. Vanwege de zachte winters en voor- en najaar verstoken we minder afvalhout. Het vermogen is teruggeschroefd van 2,3MW per uur naar 1,85MW per uur en soms nog lager. Dit zorgt voor een daling van de CO₂-uitstoot. Door isolatie van het dak van de fabriekshal in Q3-2020 zal het vermogen van de biomassa-installatie nog verder teruggeschroefd gaan worden.

Onzekerheden

3.9

De gepresenteerde resultaten moeten worden gezien als de beste inschatting van de werkelijke waarden. Alle gebruikte gegevens voor de berekening van de CO₂-Footprint zijn gebaseerd op facturen en/of werkelijk gemeten aantallen. Hierdoor is de onzekerheidsmarge zeer gering.

Verificatie

3.10

De emissie-inventaris van DKG is niet geverifieerd.

Rapportage volgens ISO 14064-1

3.11

Dit rapport is opgesteld volgens de eisen uit ISO 14064-1, paragraaf 7. In Tabel 2 is een kruistabel gemaakt van de onderdelen uit ISO 14064-1 en de hoofdstukken in het rapport.

ISO 14064-1	§ 7.3 GHG report content	Beschrijving	Hoofdstuk rapport
	A	Reporting organization	2
	B	Person responsible	3.1
	C	Reporting period	3.2
4.1	D	Organizational boundaries	3.3
4.2.2	E	Direct GHG emissions	3.4
4.2.2	F	Combustion of biomass	3.4
4.2.2	G	GHG removals	3.4
4.3.1	H	Exclusion of sources or sinks	3.4
4.2.3	I	Indirect GHG emissions	3.4
5.3.1	J	Base year	3.2
5.3.2	K	Changes or recalculatons	3.4
4.3.3	L	Methodologies	3.5
4.3.3	M	Changes to methodologies	3.6
4.3.5	N	Emission or removal factors used	3.6
5.4	O	Uncertainties	3.7
	P	Statement in accordance with ISO 14064-1	3.9
	Q	Verification	3.8

Tabel 3 | Kruistabel ISO 14064-1

Het energie meetplan bevat een aantal vaste onderdelen voor het up-to-date houden van het CO₂-managementsysteem. Het plan is opgezet om te zorgen dat het gehele CO₂-reductiesysteem voldoet aan de eisen van ISO50001, ISO 14064-1 en ervoor te zorgen dat gedurende het jaar continue verbetering plaatsvindt.

Sjoerd Gombert heeft de documentatie, welke betrekking heeft op het CO₂ beleid, in beheer. Hij draagt zorg voor het juist archiveren en het versiebeheer van de documenten. Hierdoor zijn de meest actuele versies altijd beschikbaar en kunnen oudere versies eenvoudig achterhaald worden. Het beleid is om een archief aan te maken met oudere versies en deze twee jaar te bewaren. Dit geldt tevens voor de website.

Planning meetmomenten

4.1

Voor het meten van de verschillende energiestromen is een plan opgesteld. In de onderstaande tabel is te zien wanneer energiefactoren gemeten worden en door wie en waar de informatie verkregen kan worden. De wijze waarop de verbruiken worden gemeten is de meest haalbare wijze, waarbij rekening wordt gehouden met het doel waarvoor de gegevens worden verzameld en de mate van detaillering die nodig is. De verantwoordelijke persoon voor het verzamelen van de gegevens is daarom op de hoogte van de wijze waarop deze gegevens in de emissie-inventaris verwerkt worden.

Vestiging en wagenpark

4.2

Scope 1 emissies

Categorie	Meetmoment	Wie	Toelichting
Gasverbruik (in m ³ aardgas)	Elk half jaar	CO ₂ verantwoordelijke	Inkoopafdeling rapporteert de gegevens per 1 januari en 1 juli.
Verwarmingketel	Elk half jaar	CO ₂ verantwoordelijke	Deze ketel draait het hele jaar gemiddeld op half vermogen of minder.
Brandstofverbruik materieel en auto's (in liters benzine, diesel & LPG)	Elk half jaar	CO ₂ verantwoordelijke	Standaard rapportages zijn ingesteld door HR zodat snel de kilometers en liters per auto inzichtelijk zijn.

Scope 2 & 3 emissies

Categorie	Meetmoment	Wie	Toelichting
Elektriciteitsverbruik (in kWh)	Elk half jaar	CO ₂ verantwoordelijke	Inkoopafdeling rapporteert de gegevens per 1 januari en 1 juli.
Zakelijke km privé auto's	Elk half jaar	CO ₂ verantwoordelijke	Standaard rapportages zijn ingesteld door HR zodat snel de kilometers en liters per auto inzichtelijk zijn.
Vliegkilometers	Elk half jaar	CO ₂ verantwoordelijke	Geboekte vliegreizen worden bijgehouden door DKG International zelf, overige door de directiesecretaresse.

Dit hoofdstuk is ter onderbouwing van de eisen van de CO₂-Prestatieladder. Per hoofdstuk wordt een eis behandeld. Hieronder een leeswijzer.

Hoofdstuk in dit document	Eis in de CO ₂ -Prestatieladder
Hoofdstuk 5.1: Energiebeoordeling	2.A.3
Hoofdstuk 5.1: Grafiek Voortgang CO ₂ -reductie	3.B.1
Hoofdstuk 5.2: Vergelijking sectorgenoten	3.B.1
Hoofdstuk 5.3: Hoofddoelstelling	3.B.1
Hoofdstuk 5.4: Maatregelen reductieplan	3.B.1

Energiebeoordeling

5.1

Identificatie grootste verbruikers

5.1.1

De 80% grootste emissiestromen in 2020 van DKG zijn:

- Elektraverbruik 52%
- Brandstofverbruik Wagenpark 41%

Controle op inventarisatie van emissies 5.1.2

Een onafhankelijke controle op de emissie-inventarisatie is uitgevoerd op 29-09-2020, door Joop t' Sas. Hierbij is geconstateerd dat de inventarisatie juist en volledig is.

Trends in energieverbruik en voortgang CO₂-reductie

5.1.3

Vanwege het Corona-virus is kantoor personeel gevraagd zoveel als mogelijk vanuit huis te werken en zijn vliegreizen geannuleerd. Voor wat betreft de CO₂-uitstoot is dat zeer gunstig. Daarnaast is de verduurzaming van het wagenpark duidelijk zichtbaar en zijn we in staat om de biomassaketel nog beter te managen. Tezamen met de groene stroom heeft dit tot een enorme daling in de CO₂ uitstoot geleid.

Voorgaande energiebeoordelingen

5.1.4

In juni 2017 heeft Innax een energie audit (EED) uitgevoerd. Diverse (technische) maatregelen zijn uitgevoerd of zijn in afrondende fase, waardoor de verwachting is dat we een mooie reductie kunnen laten zien ten opzichte van 2017.

Verbeterpotentieel

Voor de huidige energiebeoordeling is het gas- en elektra verbruik op jaarbasis in kaart gebracht. Voor de uitstoot van de verwarmingsketel is de aanname gedaan dat deze continue op vol vermogen brandt. Dit is in de praktijk ook het geval geweest tot 2019. Sinds 2019 kunnen we aantonen op welk vermogen de verwarmingsketel brandt. Kilometerstanden worden (op een paar uitzonderingen na) over het algemeen goed bijgehouden. Het zakelijk verkeer met privé auto's moet gemonitord blijven worden. Ook de vliegreizen worden goed geregistreerd. Verbetering in inzicht is dus niet nodig.

Door opnieuw groene stroom in te kopen voor het 2020 voor ons elektragebruik is het overgrote deel van de CO₂-uitstoot weggenomen worden.

Verdere reductie is mogelijk door verschillende energiebesparende maatregelen uit te voeren, onder andere door isolatie van het gebouw en door extra zonnepanelen neer te leggen. In Q4-2019 is opdracht gegeven voor het isoleren van het dak van De Keukenfabriek. De (fysieke) werkzaamheden hiervoor zijn eind Q2-2020 gestart en de oplevering vindt plaats in Q1-2021. Het aantal zonnepanelen wordt uitgebreid tot een totaal van 8.000 stuks. Deze maatregelen zijn opgenomen in het CO₂-reductieplan (zie ook paragraaf 5.4).

Vergelijking met sectorgenoten

5.2

Vanuit de CO₂-Prestatieladder wordt gevraagd om reductiedoelstellingen op te stellen die zowel ambitieus als realistisch zijn. Daarom is voor het opstellen van de doelstelling onderzocht welke maatregelen en doelstellingen sectorgenoten ambiëren. DKG schat zichzelf op het gebied van CO₂-reductie in als vooruitstrevend vergeleken met sectorgenoten. Dit op grond van de maatregelen die al doorgevoerd zijn genoemd in paragraaf 5.1.3 en de genomen maatregel om per 1 april 2017 over te stappen naar groene stroom.

Enkele voorbeelden van sectorgenoten (productiebedrijven) die in het bezit zijn van het CO₂-Prestatieladder Certificaat hebben de volgende doelstellingen:

- Electrotechnische Industrie ETI B.V. heeft als doel gesteld om 25% CO₂ op scope 1 en 2 te reduceren.
- Siemens Nederland N.V. De doelstelling van Siemens Nederland om in 2020 vijftig procent te besparen op het eigen energieverbruik en CO₂-emissie ten opzichte van het basisjaar 2014, in lijn met de Siemens AG doelstellingen om klimaatneutraal te opereren in 2030.

Hoofddoelstelling

5.3

DKG heeft als doel gesteld om in de komende vier jaar, gemeten vanaf het referentiejaar tot aan het jaar van herbeoordeling, onderstaande CO₂-reductie te realiseren.

Scope 1 en 2 doelstellingen DKG
DKG Holding wil in de periode 2020 - 2022
ten opzichte van 2015 minimaal 80% minder CO₂ uitstoten

Nader gespecificeerd voor scope 1 en 2 zijn de doelstellingen als volgt:

- Scope 1: 60% reductie in 2022 ten opzichte van 2015
- Scope 2 & 3: 90% reductie in 2022 ten opzichte van 2015

De jaardoelstelling voor 2021 is als volgt:

- Scope 1: 47% reductie in 2021 ten opzichte van 2015
- Scope 2 & 3: > 98% reductie behouden in 2021 ten opzichte van 2015

Scope 1 Subdoelstelling brandstofverbruik wagenpark

5.3.1

Om reductie op brandstofverbruik te halen, zullen doelstellingen gezet worden op de servicebussen. Dit is ingeschat op ongeveer 10% reductie in de komende drie jaar. Deze reductie wordt gerelateerd aan het totaal aantal auto's in het wagenpark.

Er is een nieuw autobeleid geformuleerd door HR Van fossiel naar volledig elektrisch in 2020. Deze is reeds geïmplementeerd en gecommuniceerd.

Scope 2 Subdoelstelling elektraverbruik

5.3.2

Door de inkoop van echt groene stroom wordt de CO₂ uitstoot van het elektraverbruik verminderd met 100%.

Scope 3 Subdoelstelling zakelijk (vlieg)verkeer

5.3.3

Om het aantal afgelegde kilometers met privéauto's en het vliegverkeer terug te dringen, is beleid geformuleerd. Het zakelijk gebruik van privéauto's wordt al zo veel mogelijk geminimaliseerd in de autoregeling, daarom is er geen reductiedoelstelling geformuleerd.

Er zijn internationale groeiambities binnen DKG, met dit in het achterhoofd is het niet realistisch om een reductiedoelstelling op te nemen ten aanzien van de vliegreizen.

Maatregelen reductieplan

5.4

In onderstaande tabel worden de maatregelen van het huidige reductieplan weergegeven.

Maatregel	Verantwoordelijke	Planning
1: Inkopen van groene stroom	Strategische Inkoop/ Facilitair	April 2017 afgerond
2: Onderzoeken en uitvoeren energiebesparing. In 2017 is er een Energie Audit uitgevoerd conform de EED wetgeving. Dit heeft nieuwe inzichten opgeleverd die opgenomen zijn in deze rapportage.	Coördinator Kwaliteit & Milieu Facilitair	Doorlopend
3: Maatregel 3: Isolatie gevels in 2014 aangebouwde hallen. Het grootste gedeelte van het dak van de keukenfabriek is geïsoleerd	Directie	Afrondende fase
4: Onderzoek naar energieopwekking - Plaatsing tot 8.000 zonnepanelen	Manager TD	Afrondende fase
5: Ledverlichting in de fabriek (in uitvoering vanaf Q1 2019)	Directie	In uitvoering
6: Slimme verlichtingstechnieken in de fabriek	Directie	Bijna gereed
7: Optimalisatie klimaatinstallaties en energie management kantoren (energiemonitoring en energiebeheer)	Manager Kwaliteit en Engineering	Huisvesting 2.0
8: Vervanging halogeenverlichting winkels door ledverlichting (i.o. verhuurders en/ of bij vervanging)	Projectleider Bouw en Beheer/ Winkelbouw	In uitvoering
9: Sturen op CO ₂ -uitstoot wagenpark: 'Van fossiel naar volledig elektrisch in 2020' Gemiddelde CO ₂ uitstoot van 95 gram/km in 2019 naar 73 gram/km in Q2-2020	Directie/HRM	Gereed
10: Stimuleren zuinig rijden en gebruik maken van openbaar vervoer	Directie/HRM	Doorlopend
11: Perscontainer voor papier -> vermindering van 12 transportbewegingen per jaar naar 6 transportbewegingen	Coördinator Facilitair	Gereed
12: Uitbreiden bewegingsdetectie (energiezuinige) verlichting van 4 naar 6 plekken	Technische Dienst	Q4 2020
13: 2 nieuwe kartonverpakkingsmachines Afvalreductie en 85% minder stroomverbruik	Manager Warehouse	Gereed
14: IE4 motoren persluchtvoorziening (besparing 3 – 10%) en Rittal blue E schakelkasten (eveneens een besparing van 3 – 10%)	Technische Dienst	Gereed
15: Energiezuinige Blue e wandmontage-koelaggregaten in schakelkasten zagerij	Technische Dienst	Gereed
16: Slimmer inzetten # FTE bij rompenproductie waardoor productiviteit verhoogd is	Productie	Gereed
17: herinrichting magazijn waardoor minder transportbewegingen nodig zijn	Logistiek	Gereed

Overige maatregelen op het gebied van duurzaamheid zijn:

Maatregel	Planning
Behalen MVO Prestatieladder certificaat niveau 4	Gereed
Behalen CO ₂ -Prestatieladder certificaat niveau 3	Gereed
Invulling geven aan het MVO beleid door o.a.: <ul style="list-style-type: none"> • Grondstoffengebruik onder de loep nemen • Meer en betere afvalscheiding: van afvalstroom naar waarde stroom • Gedragscode leveranciers uitbreiden (ook wat betreft CO₂ uitstoot) • Social Return inzetten • Natuursteenconvenant ondertekenen (arbeidsomstandigheden) • Verduurzaming product 	Continu
Invulling geven aan The Natural Step methodiek	Gereed
Productcertificering volgens nieuwe norm Stichting Milieukeur (SMK)	Gereed
Uitbreiding productcertificering (Milieukeurcertificaat)	Q4 2021
Business case circulaire keuken	Gereed
Inschrijving Grondstoffenakkoord	Gereed
Soll/ kann delen: efficiënter gebruik grondstofplaten, beoogde reductie van 5%.	Gereed
Uitbreiding faciliteiten elektrisch wagenpark	Doorlopend
Productontwikkeling volgens MVO principes (volledige breedte assortiment) # concrete onderwerpen per jaar, ontwikkeling groene keuken (keuken van de toekomst)	Doorlopend
Onderzoek doen naar "postcoderoos" -> mogelijke uitbreiding # zonnepalen Besluit om uit te breiden tot 10.000 panelen voor eigen gebruik	Gereed
Duurzamer omgaan met afkeur onderdelen	Doorlopend
Van afvalstromen naar waarde stromen: o.a. spaanplaat retour naar de leverancier	Doorlopend
Biodiversiteit vergroten op DKG terrein in BoZ, concept opgezet, besluit in 2019	Gereed
Huisvesting 2.0: start nieuwbouw kantoorpand	V.a.Q3 2020
Luchtsluisen aanpassen bij DC en Laadplaats t.b.v. klimaatbeheersing	Q4 2019
Onderzoek doen naar uitbreiding circulaire keuken; wens naast kasten ook bladen en apparatuur	In onderzoek
Ondertekening convenant & inspanningsverplichting (due diligence) TruStone	Gereed
Opschakelen in ketensamenwerking (zowel met opdrachtgevers, leveranciers, diensten als met derden)	In uitvoering
Herinrichting Colligroep waardoor van 2 ploegen teruggegaan kan worden naar dagdienst	Q4-2021
Dunnere wikkelfolie voor de plinten -> van 32 mu naar 11 mu	Gereed
Stichting Gered Gereedschap steunt (leerling) vakmensen in ontwikkelingslanden met kennis, kunde en middelen. DKG zamelt gereedschappen in	In uitvoering
Opschalen ketensamenwerking; met diverse partijen (zowel NGO als NGO) organisaties	In uitvoering

De volgende maatregelen zijn reeds uitgevoerd in de afgelopen jaren:

2014: Zonnepanelen op het dak van de fabriek gelegd (350.000 kWh)

2015: Actief programma beperking lekverliezen persluchtinstallatie

- Isolatie en vervanging buitenwanden
- Warmtewisselaars in de lakkerij
- Hergebruik warme afgezogen proceslucht
- Elektrische heftrucks in het magazijn
- Gedeeltelijke ledverlichting in en rond de fabriek
- Bewegingsdetectie verlichting

2016: Behoeftte gestuurde stofafzuigingen

2017: Investering in energiebesparende IE-4 motoren voor onze stofafzuig- en compressorinstallatie

- Geoptimaliseerd compressorpark en -besturing

2018: 2 nieuwe kartonverpakkingsmachines (reductie elektriciteitsverbruik van 85% t.o.v. de vervangen krimp tunnels en reductie in verpakkingsmateriaal)

- Uitbreiding laadpalen tbv elektrisch wagenpark: van 1 lader naar 10 laders + 2 snelladers
- Ondersteuning berijders bij aanvraag (openbare) laadpalen

2019: Business case circulaire keuken (DKG breed uitrollen)

Productontwikkeling volgens MVO principes

Van afvalstroom naar waarde stroom : bijvoorbeeld spaanplaat retour naar leverancier, hergebruik scharnieren

Besluit isolatie dak De Keukenfabriek en uitbreiding # zonnepanelen tot 8.000 stuks

2020: Renovatie dak De Keukenfabriek

Isolatie dak De Keukenfabriek

Uitbreiding # zonnepanelen naar 8.000 stuks op dak De Keukenfabriek

Realisatie concept groene keuken (toekomstvisie DKG op keuken van de toekomst)

Verbouwing Retail winkels: van gas naar gasloos

Het CO₂ beleid kent cycli van een half jaar, waarin de volgende zaken geïnventariseerd worden:

- ✓ de gegevens voor de CO₂ footprint verzameld worden;
- ✓ beoordeeld wordt of de emissiefactoren nog actueel zijn;
- ✓ er significante veranderingen in het bedrijf zijn welke een impact op de footprint kunnen hebben;
- ✓ beoordeeld wordt of herberekening van emissies van voorgaande jaren vanwege deze veranderingen nodig is;
- ✓ de voortgang van de CO₂-reductie en behalen van de doelstellingen.

Vervolgens wordt beoordeeld of sturing op de doelstelling en maatregelen nodig is, in de vorm van het aanscherpen van de doelstelling wanneer deze (te) eenvoudig behaald wordt, of in de vorm van het nemen van extra maatregelen wanneer bepaalde maatregelen niet mogelijk bleken te zijn en de doelstelling niet gehaald dreigt te worden. Hierover wordt vervolgens intern en extern gecommuniceerd. Daarnaast wordt de nuttige toepassing van het sector- of keteninitiatief in de afgelopen periode geëvalueerd. Hieronder is een zogenoemde PCDA-cyclus weergegeven, waarin de verschillende fasen van het CO₂-reductiebeleid zijn weergegeven.



Taken Verantwoordelijkheden Bevoegdheden	taak-verantwoordelijkheid/bevoegdheid	Frequentie	Projectleider CO ₂ reductie	Externe adviseurs	EDirectie / COO
Inzicht					
Verzamelen gegevens emissie inventaris	t	halfjaarlijks	x		
Collegiale toets op emissie inventaris	t	halfjaarlijks	x		
Accorderen van emissie inventaris	b	jaarlijks			x
Opstellen emissie inventaris rapport	t	jaarlijks		x	
Evaluatie op inzicht: energie-beoordeling	t+v	jaarlijks	x		x
Reductie					
Uitvoeren onderzoek naar energiereductie	t+v	halfjaarlijks	x		
Bepalen CO ₂ -reductiemaatregelen	t	halfjaarlijks	x		
Bepalen CO ₂ -reductiedoelstellingen	t	jaarlijks	x		
Accorderen van doelstellingen	b	jaarlijks			x
Realiseren CO ₂ -reductie doelstellingen	v	continu	x		
Monitoring & evaluatie voortgang CO ₂ -reductie	t+v	halfjaarlijks	x	x	x
Communicatie					
Aanleveren informatie nieuwsberichten	t	halfjaarlijks	x		
Actualiseren website	t+b	halfjaarlijks		x	
Bijhouden interne communicatie	t+b	halfjaarlijks	x	x	
Goedkeuren van interne communicatie	b	halfjaarlijks			x
Goedkeuren van externe communicatie	b	halfjaarlijks			x
Participatie					
Inventarisatie mogelijk relevante initiatieven	t	halfjaarlijks	x		
Besluit deelname initiatieven	b	jaarlijks			x
Deelname aan sectorinitiatieven	v	continu	x		x
Overig					
Eindredactie CO ₂ -dossier	v	continu	x	x	
Voldoen aan eisen CO ₂ -Prestatieladder	v	continu	x	x	
Uitvoeren Interne Audit CO ₂ -reductiesysteem	t	halfjaarlijks			
Rapporteren aan management	b	halfjaarlijks	x		
Besluitvorming over CO ₂ -reductiebeleid	v	halfjaarlijks			x

Energiemanagement actieplan

8

Dit beknopte hoofdstuk heeft als doel om aan te tonen dat DKG aan alle onderdelen uit NEN50001 voldoet. Er is besloten hiervoor geen apart energiemangement actieplan op te stellen omdat de eisen in de andere documenten geïntegreerd zijn. Zie onderstaand een opsomming van de eisen. Per eis is een verwijzing naar de betreffende documentatie opgenomen in de tabel onderaan dit hoofdstuk.

Eisen van NEN-EN-ISO 50001:

- 4.4.3. Uitvoeren van een energie audit (EED wordt 4-jaarlijks uitgevoerd door extern bureau)
 - a) Het energieverbruik en de gebruikte energiefactoren moeten gebaseerd zijn op metingen of andere data.
 - b) Significant energieverbruik, in het bijzonder significante veranderingen, moeten in beeld worden gebracht.
 - c) Een inschatting maken van het verwachte energieverbruik van de komende periode.
 - d) Het identificeren van alle personen die werken voor de organisatie van wie hun acties kunnen leiden tot significante veranderingen in het energieverbruik.
 - e) Identificatie van mogelijkheden om energie te besparen en het bepalen van de prioriteiten.
- 4.4.4. Opstellen van referentiekader
 - a) Basisjaar is 2015.
- 4.4.5. Vaststellen van performance indicatoren voor monitoren (meten KPI's)
 - a) Beschrijven van de handelingen.
- 4.4.6. Energie doelstellingen, doelen en programma's
 - a) Het aanwijzen van verantwoordelijkheden.
 - b) De middelen en het tijdsplan bepalen voor het behalen van de verschillende doelen.
- 4.6.1. Monitoring, meten en analyseren
 - a) De organisatie maakt en beschrijft de bewaking en de eisen om de gestelde doelen te behalen. Er moet een energie meetplan worden geschreven en geïmplementeerd.
 - b) De organisatie moet ervoor zorgen dat het energieverbruik en bijbehorende energiefactoren op vooraf bepaalde momenten wordt gemeten en gedocumenteerd.
 - c) De organisatie moet ervoor zorgen dat juistheid en herhaalbaarheid van de meetmethode die is gebruikt past bij de taak.
 - d) De organisatie moet de relatie tussen het energieverbruik en de energiefactoren aangeven. En zal op vooraf bepaalde momenten de werkelijke situatie toetsen met de verwachte situatie.
 - e) De organisatie moet alle significante afwijkingen van het verwachte energieverbruik documenteren, inclusief de mogelijke oorzaken.
 - f) De relatie tussen het energieverbruik en de energie factoren moeten op vooraf bepaald tijdstip worden beoordeeld en waar nodig aangepast.
 - g) De organisatie moet zijn energieverbruik, waar mogelijk, vergelijken met andere, gelijksoortige, organisaties.
- 4.6.4. Afwijkingen, verbeteringsacties en preventieve maatregelen.
 - a) De organisatie moet afwijkingen identificeren en binnen een vooraf gestelde tijdslijn verbeteringsacties uitvoeren. De organisatie moet alle relevante documentatie bewaren rekening houdend met de wettelijke termijn.

NEN 50001 Documenten CO₂ reductiesysteem

4.4.3 a	Emissie-inventaris
4.4.3 b	CO ₂ -reductieplan, H5
4.4.3 c	CO ₂ -reductieplan, H5
4.4.3 d	CO ₂ -reductieplan, H5
4.4.3 e	CO ₂ -reductieplan, bijlage B 'Inventarisatie reductiemogelijkheden'
4.4.4 a	CO ₂ Management Plan, H3
4.4.5 a	CO ₂ -reductieplan, H5
4.4.6 a	CO ₂ Management Plan, H4
4.4.6 b	CO ₂ -reductieplan, H5
4.6.1 a	CO ₂ Management Plan, H4
4.6.1 b	CO ₂ Management Plan, H4
4.6.1 c	CO ₂ Management Plan, H4
4.6.1 d	Interne audit & zelfevaluatie
4.6.1 e	CO ₂ -reductieplan, Directiebeoordeling CO ₂ -reductiesysteem en Interne audit & zelfevaluatie
4.6.1 f	Directiebeoordeling CO ₂ -reductiesysteem
4.6.1 g	CO ₂ -reductieplan
4.6.4 a	Interne audit & zelfevaluatie



In dit deel van het document wordt aangegeven op welke momenten er wordt gecommuniceerd over het CO₂-reductiesysteem van DKG. Daarnaast wordt een overzicht gegeven van actieve deelname aan initiatieven.

Externe belanghebbenden

9.1

Hieronder worden de externe belanghebbenden opgenoemd. Dit zijn partijen die belang hebben bij reductie van energie en van de meest materiële CO₂-emissies. Tevens zijn het potentiële partners om mee samen te werken aan CO₂-reductie. Communicatie aan de externe belanghebbenden vindt voornamelijk plaats via de MVO websites.

Externe belanghebbenden	Belang CO ₂ -beleid & kennisniveau
Gemeente Bergen op Zoom	De gemeente ondersteunt bij energiebesparende maatregelen en bijbehorende CO ₂ -reductie. Biedt een gratis abonnement op de Milieubarometer aan.
Woningbouwcorporaties / beleggers	Hanteren soms ook CO ₂ -Prestatieladder bij inkoop. Zelf ook (pro-)actiever op MVO gebied ten opzichte van voorgaande jaren. Belangrijke stakeholder!
Aannemers en projectontwikkelaars	Belang CO ₂ -beleid & kennisniveau verschilt per bedrijf. Vanuit grote(re) organisaties wordt een MVO beleid als leverancier verwacht of geëist.
Bedrijfsbelangenvereniging Lage Meren-Meilust	Is erg actief met transitie naar duurzaam bedrijventerrein. (o.a. oprichting energiecoöperatie). DKG heeft als voorbeeld gedient bij de jaarvergadering op 04-07-2019.
Leveranciers	De up- en downstream leveranciers hebben een wisselend kennisniveau over CO ₂ -reductie. DKG wil deze stakeholders betrekken bij het MVO/CO ₂ beleid
Ketensamenwerking	Curio – Innovatief Stadspark, DKG is beoogd partner. Rijkswaterstaat, in samenwerking met Plantics. Ontwikkeling van een keuken op basis van hennep- en grascomposiet en biohars.

*een uitgebreide stakeholderanalyse is gemaakt in het ISO handboek.

Interne belanghebbenden

9.2

Interne belanghebbenden zijn de medewerkers en de directie van DKG. Deze zullen op de hoogte gehouden worden via interne nieuwsberichten. Het management zal daarnaast betrokken zijn bij de besluitvorming van de te nemen reductiemaatregelen, de voortgang van de CO₂-reductie en overige hoofdzaken van het CO₂-reductiebeleid.

Projecten met gunningvoordeel

9.3

Bij deze projecten zal specifiek gecommuniceerd worden over de CO₂-uitstoot van het project als ook over de doelstelling en de voortgang in CO₂-reductie. Dit zal hoofdzakelijk gebeuren via de algemene communicatieberichten van het bedrijf. Waar nodig wordt dit aangevuld met communicatie via het werkoverleg van het project.

WAT (Boodschap)	WIE (Verantwoordelijke en uitvoerders)	HOE (Middelen)	DOELGROEP	WANNEER (Planning & frequentie)	WAAROM (Communicatiedoelstelling)
CO ₂ footprint van bedrijf en projecten met gunningvoordeel	Verantwoordelijke CO ₂ -reductie	DKG Info, 2 x p. jr.	Intern	Halfjaarlijks Maart en September	Bewustwording van de CO ₂ footprint intern vergroten
CO ₂ footprint van bedrijf en projecten met gunningvoordeel	Verantwoordelijke CO ₂ -reductie	MVO Website, evenementen, de milieubarometer en Social Media	Extern	Halfjaarlijks Maart en September	Bewustwording van de CO ₂ footprint onder externe partijen vergroten
CO ₂ -reductiedoelstellingen + voortgang en maatregelen voor bedrijf en projecten met gunningvoordeel	Verantwoordelijke CO ₂ -reductie	DKG Info, 2 x p. jr.	Intern	Halfjaarlijks Maart en September	Bewustwording van de doelstelling en maatregelen onder medewerkers vergroten
CO ₂ -reductiedoelstellingen + voortgang en maatregelen voor bedrijf en projecten met gunningvoordeel	Verantwoordelijke CO ₂ -reductie	MVO Website en Social Media Persoonlijk Relatiebeheer	Extern	Halfjaarlijks Maart en September	Bekendheid van de doelstelling en maatregelen onder externe partijen vergroten
Mogelijkheden voor individuele bijdrage, huidig energiegebruik en trends binnen het bedrijf en projecten	Verantwoordelijke CO ₂ -reductie	DKG Info, 2 x p. jr.	Intern	Halfjaarlijks Maart en September	Betrokkenheid medewerkers stimuleren en medewerkers aanzetten tot CO ₂ reductie
Communicatieberichten	Verantwoordelijke CO ₂ -reductie	MVO Website, evenementen en Social Media	Extern	Halfjaarlijks Maart en September	Betrokkenheid externe belanghebbenden stimuleren
Website updaten	Verantwoordelijke CO ₂ -reductie	Website	Extern	Halfjaarlijks Maart en September	Documenten updaten
Publicatieplicht SKAO	Verantwoordelijke CO ₂ -reductie	Website SKAO	SKAO	Jaarlijks Maart	Publiceren van documentatie behorende bij eis 3D1 en jaarlijks updaten maatregelenlijst

Participatie sector- en keteninitiatieven

10

Vanuit de CO₂-Prestatieladder wordt gevraagd om deelname aan een sector- of keteninitiatief. DKG dient zich daarbij op de hoogte te stellen van de initiatieven die binnen de branche spelen.

Actieve deelname

10.1

Actieve deelname

De gedachte achter deelname aan een initiatief is dat door interactie met andere bedrijven informatie kan worden uitgewisseld en in samenwerking nieuwe ideeën en ontwikkelingen op het gebied van CO₂-reductie tot stand kunnen komen. Vanuit dit doel vraagt de norm om een actieve deelname, middels bijvoorbeeld werkgroepen. Verslagen van bijeenkomsten en van overlegmomenten en presentaties van het bedrijf in de werkgroep kunnen tegenover de auditor dienen als bewijs van actieve deelname.

Voortgang initiatief

Mocht een initiatief waaraan wordt deelgenomen op zeker moment niet meer relevant zijn voor DKG (wanneer gedurende een half jaar of langer geen voortgang in het initiatief of actieve deelname aangetoond kan worden) en de deelname wordt beëindigd, dan wordt deelgenomen aan een ander initiatief.

Inventarisatie sector- en keteninitiatieven

10.2

Nederland CO₂ Neutraal

Werken aan CO₂-reductie kan ook leuk zijn! Dat is de boodschap die de oprichters van het initiatief Nederland CO₂ Neutraal haar deelnemers meegeven. Het doel achter het initiatief is het actief informeren en betrekken van bedrijven bij de verschillende mogelijkheden om CO₂-reductie te bewerkstelligen. Dit wordt niet alleen gerealiseerd door het verstrekken van informatie, maar ook door het organiseren van bijeenkomsten en werkgroepen.

DKG neemt niet actief deel aan dit initiatief maar was spreker tijdens de bijeenkomst op 14 december 2017. <http://nlco2neutraal.nl/>

DKG Groep neemt deel aan webinars en events

Duurzameleverancier.nl

Sectorinitiatief van Movares. Samen met andere marktpartijen uit de sector (van ingenieursbureaus tot aannemers) bouwt Movares aan een platform van partijen die hun leveranciers actief ondersteunen in het opzetten en uitvoeren van duurzame bedrijfsvoering, te beginnen door bij de belangrijkste leveranciers na te vragen wat zij op dit gebied al doen.

<https://www.duurzameleverancier.nl/>

DGBC

De Dutch Green Building Council (DGBC) is een onafhankelijke non-profit organisatie die streeft naar blijvende verduurzaming van de bebouwde omgeving en interieur.

<https://www.dgbc.nl/>

Er wordt bekeken of DKG (International) meedoet aan de World Expo in 2021 in Dubai

Lean and Green

Lean and Green is een stimuleringsprogramma voor bedrijven en overheid dat wordt uitgevoerd door Connekt. Het stimuleert organisaties om te groeien naar een hoger duurzaamheidsniveau door maatregelen te nemen die niet alleen kosten besparen, maar gelijktijdig milieubelasting reduceren.

Per 01-01-2020 is DKG veranderd van transporteur. Mede op basis van MVO componenten is voor Top Movers gekozen. Door via hubs te leveren moeten we CO2-reductie kunnen behalen en efficiënter kunnen laden.

Duurzaamgebouwd.nl

Een platform voor kennisdeling en innovatie op het gebied van duurzaam bouwen.

<http://www.duurzaamgebouwd.nl/>

Beter Benutten

Een platform van het ministerie van Infrastructuur en Milieu naar aanleiding van het programma Beter Benutten. Rijk, regio en bedrijfsleven nemen in dit programma samen innovatieve maatregelen om de bereikbaarheid in de drukste regio's te verbeteren.

<http://www.beterbenutten.nl/>

Ontwikkeling innovatief stadspark

Lage Meren (Bergen op Zoom)

Ambitie is het gezamenlijk ontwikkelen van een stadspark als showcase voor innovaties in de agrofood, circulair/ biobased materialen en duurzame technologieën

DKG Groep is beoogd partner.
Presentatie in december 2020
bijgewoond, gegeven door Curio, de beroepsopleider van West-Brabant.

Productontwikkeling

Ontwikkelen van duurzame producten in de breedste zin van het woord. Van grondstof tot en met eindproduct, maar ook toepassing in de keuken (van gas naar gasloos) tot en met het aanbieden van diensten (o.a. afvoeren van spaanplaat t.b.v. circulaire keuken)

DKG Groep heeft meerdere initiatieven waar aan deelgenomen wordt. Een van de ontwikkelingen is de circo, een circulaire keuken met onze visie op de toekomst

Lopende initiatieven

10.3

DKG Groep heeft meerdere initiatieven omarmd en is (beoogd) partner bij zowel keteninitiatieven die relatie hebben met ons product, als onze omgeving en opleiding van de toekomstige generatie.

Een voorbeeld van een keteninitiatief op het product is de introductie van de circulaire keuken, waarbij de oude keuken circulair verwerkt wordt en het spaanplaat retour gaat naar de spaanplaatindustrie. Een ander voorbeeld is de conceptkeuken die we hebben geproduceerd waarbij wij onze visie op de toekomst hebben gegeven wanneer het gaat om MVO, sustainability en circulaire materialen. Daarnaast zijn er meerdere initiatieven opgestart met potentiële partners op het gebied van productontwikkeling en het recyclen van (MDF)-afval.

Curio is de grootste beroepsonderwijsinstelling in West-Brabant en, net als DKG Groep, sterk verbonden met het regionale werkveld. DKG is beoogd partner in de gezamenlijke ontwikkeling van een stadspark als showcase voor innovaties in de agrofood, circular/ biobased materialen en duurzame technologieën.

Omschrijving	Eenheid	Budget
Inzet medewerkers	16 uur (€ 100,- per uur)	€ 1.600,00

Colofon

Auteur: Sjoerd Gombert,
Coördinator: Kwaliteit en Milieu DKG groep
Kenmerk: CO₂ Management en Reductieplan
Datum: 25-02-2021
Versie: 1.1
Autoriserende manager: Toine van Rooij, COO DKG Holding BV

Handtekening autoriserende manager:

A handwritten signature in black ink, consisting of several overlapping loops and a long horizontal stroke at the end, representing the signature of Toine van Rooij.